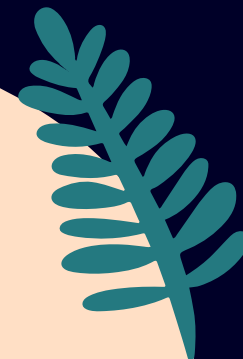


# Hacer comunidad, incidir en lo público: **Modelo de acompañamiento** de **ControlaTuGobierno.**



Hacer comunidad, incidir en lo público:  
Modelo de acompañamiento de ControlaTuGobierno.



Hacer comunidad, incidir en lo público: Modelo de acompañamiento  
de ControlaTuGobierno.

Diciembre, 2025

Tulipán 65, Ciudad Jardín, Coyoacán, C.P. 04370, Ciudad de México.

Elaborado y publicado por ControlaTuGobierno.

ControlaTuGobierno es una organización de la sociedad civil sin fines de lucro, apartidista y laica, que acompaña desde los enfoques de género, interseccionalidad y comunitario-intercultural, a grupos organizados en situaciones de discriminación y desigualdad en el uso de herramientas y estrategias para la incidencia en la solución de problemas públicos en México.

<https://controlatugobierno.org>

Coordinación: Brenda Pamela López Castro.

Desarrollo de contenidos: Brenda Pamela López Castro y Valeria Antezana Bosques.

Intercambio de conocimientos para el desarrollo de contenidos: Valeria Antezana, Elvia Arzate, Paulina Anaya, Rocío Cruz, Adriana Jaramillo, Sharon Espíndola, Noé Antonio, Brenda Martínez y Yoselyn Almazán.

Corrección de estilos: Ana Negri.

Diseño editorial e ilustraciones: Ana Santos.



<b>03</b>	<b>Introducción</b>	<b>3</b>
<b>04</b>	<b>Modelo de acompañamiento de CTG</b>	<b>4</b>
<b>07</b>	<b>Enfoques del acompañamiento</b>	<b>7</b>
<b>08</b>	<b>Fase I. Reconocernos</b>	
	Criterios de elegibilidad y mapeo de grupos organizados.	8
	Acercamiento y vinculación de grupos organizados.	8
	Diagnóstico organizativo y análisis de contexto sociopolítico.	8
<b>09</b>	<b>Fase II. Co-crear y planear</b>	
	Problema público identificado y priorizado participativamente.	9
	Plan de trabajo colaborativo y situado entre el grupo organizado y CTG.	9
	Ruta de incidencia diseñada participativamente.	9
<b>12</b>	<b>Fase III. Incidir</b>	
	Formación e intercambios para la incidencia.	12
	Articulación para la incidencia.	12
	Estrategias de incidencia implementadas.	12
	Evaluación y monitoreo participativo y transición de acompañamiento.	15
<b>16</b>	<b>Comentarios finales</b>	<b>16</b>

# Introducción

A lo largo de más de una década de trabajo con grupos organizados que enfrentan discriminación, desigualdad y que luchan por transformar problemáticas públicas relacionadas al ejercicio de derechos humanos, en ControlaTuGobierno (CTG) hemos construido un modelo de acompañamiento para la incidencia social y gubernamental que nace de nuestra práctica y de lo que hemos aprendido trabajando junto a diversas comunidades.

Este documento no es solo un método, sino también, en sí mismo, una forma de acompañamiento. Desde los enfoques comunitario, intercultural y de género —que atraviesan nuestra organización y guían cada decisión— buscamos apoyar procesos colectivos que respalden a quienes persiguen la defensa y garantía de los derechos humanos. Estos enfoques son una prioridad para CTG a nivel institucional, por lo que definen este modelo y orientan su diseño, implementación y evaluación.

A partir de todo esto, organizamos el modelo en tres grandes fases: Reconocernos, Co-crear y planear, e Incidir. Cada fase reúne componentes clave que guían el proceso de acompañamiento, desde el acercamiento inicial hasta la puesta en marcha de estrategias de incidencia y la transición del acompañamiento. De forma transversal, integramos el seguimiento permanente, la sistematización y devolución de los insumos co-creados y la documentación de los procesos, porque estamos convencidas de que así fortalecemos el aprendizaje colectivo y el impacto a largo plazo de las acciones que se emprenden.

Con este documento queremos ofrecer una estructura práctica y reflexiva que guíe, de manera flexible y situada, los procesos de acompañamiento sin perder de vista las particularidades de cada grupo, territorio y contexto. Aquí detallamos los componentes de cada fase conforme a la experiencia acumulada por CTG.

# Modelo de acompañamiento de CTG

Nuestro modelo de acompañamiento para la incidencia social y gubernamental es el resultado de más de trece años de trabajo con organizaciones y colectivas desde un enfoque comunitario, intercultural y de género. Con él, no pretendemos establecer una receta única ni una secuencia rígida de pasos, sino una guía viva para estructurar el trabajo conjunto desde el reconocimiento de la diversidad de contextos, trayectorias y formas de incidir que las propias colectivas y organizaciones activan en sus territorios, agendas y luchas.

Sabemos que acompañar no implica un avance lineal. En cada situación, los procesos pueden detenerse o acelerarse, incluso las prioridades de los grupos pueden transformarse. Por eso, nuestro modelo no pretende ser una secuencia rígida, sino un marco flexible que permita avanzar, revisar pasos previos o profundizar en distintas fases y/o componentes según lo requiera el momento político y organizativo. Esta flexibilidad, por tanto, es parte de la fuerza del modelo porque responde a la realidad de las luchas que acompañamos.

Partimos también del reconocimiento y respeto a otras formas de incidir en lo público. Lejos de imponer una sola manera de actuar, nuestro modelo se nutre de los saberes organizativos y comunitarios para poner al servicio de los grupos una estructura que pueda ser apropiada, modificada y fortalecida colectivamente. Se trata de una propuesta para ordenar la intervención conjunta, sin dejar de reconocer la potencia de las estrategias que ya existen en los territorios.

Como cada proceso es distinto, este modelo se adapta a la realidad de cada grupo, considerando factores como género, edad, clase, racialización, ubicación territorial, entre otros ejes que atraviesan y condicionan la incidencia. El modelo se transforma según el contexto, los objetivos del grupo y sus capacidades.

En CTG, organizamos este modelo en tres grandes fases que orientan el trabajo conjunto con los grupos organizados (ver Ilustración 1): Reconocernos, Co-crear y planear e Incidir.



En la Fase I, Reconocernos, establecemos los criterios de elegibilidad de los grupos que acompañamos, realizamos el mapeo estratégico, nos acercamos y vinculamos con ellos, y construimos un primer diagnóstico organizativo y sociopolítico.

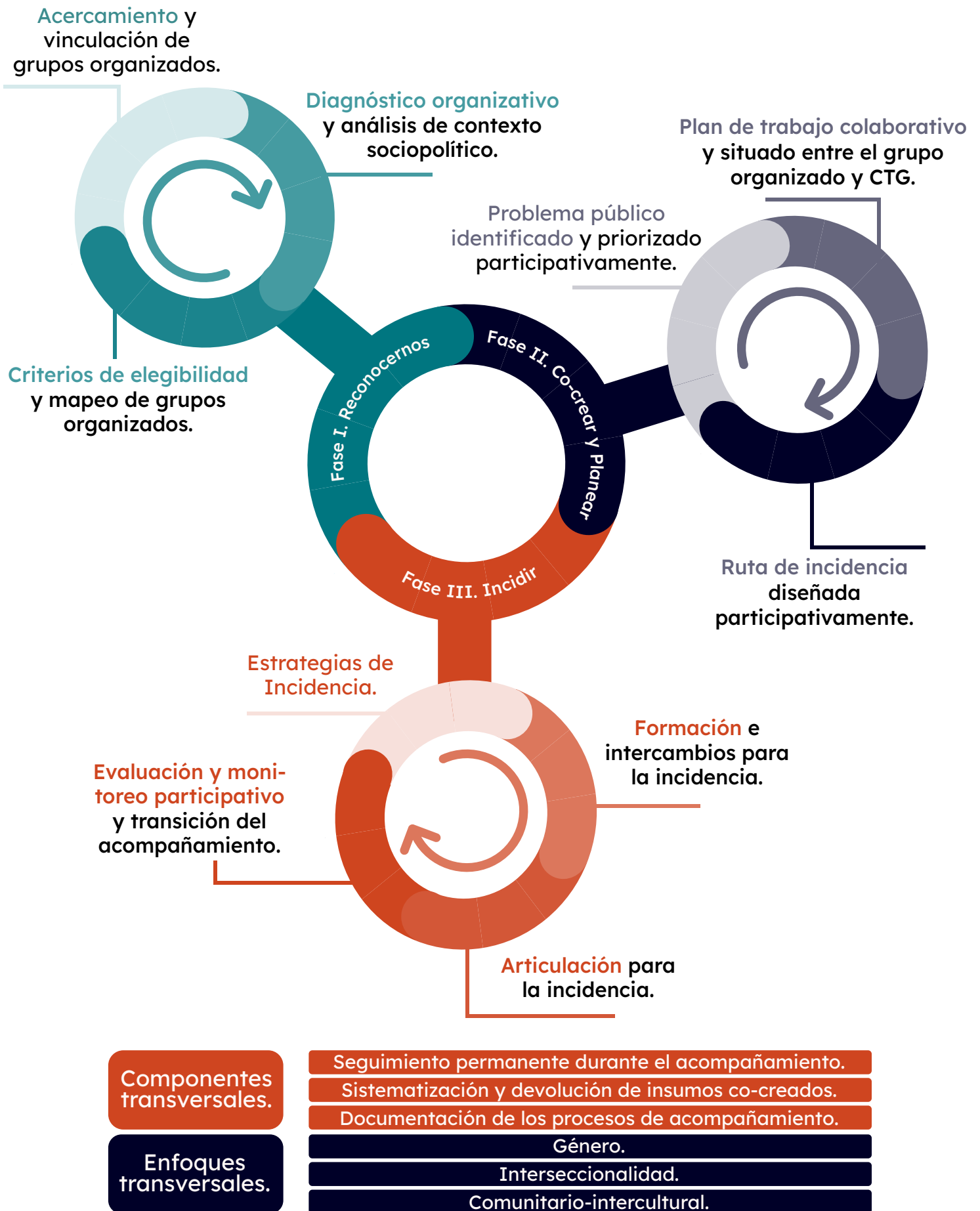


En la Fase II, Co-crear y planear, identificamos y priorizamos de forma participativa el problema público que quieren atender, elaboramos un plan de trabajo colaborativo y situado, y diseñamos participativamente la ruta de incidencia.



En la Fase III, Incidir, ponemos en acción procesos de formación —capacitaciones, intercambios, talleres o encuentros—, promovemos articulaciones estratégicas con otros actores e implementamos estrategias de incidencia. Esta fase también incluye el desarrollo de procesos de evaluación participativa y la transición del acompañamiento.

De manera transversal a todo este proceso, contemplamos otros componentes esenciales como el seguimiento permanente, la sistematización y devolución de los insumos co-creados con los grupos y la documentación de los procesos. Estos elementos nos permiten generar aprendizajes institucionales y colectivos que fortalecen el trabajo organizativo, el de nuestra labor institucional y el impacto general de las acciones que llevamos a cabo.



# Enfoques del acompañamiento

En CTG, nuestro trabajo —y por lo tanto su modelo de acompañamiento— está basado en tres enfoques ético-políticos que orientan nuestras decisiones, nuestras formas de acompañar y nuestras acciones. Estos enfoques no son independientes: dialogan entre sí, se entrelazan y nos permiten mantener el foco en la dignidad, la justicia y la autonomía.

## Enfoque de género.

En CTG buscamos transformar las desigualdades y discriminaciones que surgen de relaciones de poder basadas en el género. Nos alejamos de la dicotomía hombre-mujer y ponemos en el centro las experiencias de quienes han vivido opresiones por razón de género. Este enfoque también invita a poner y promover el cuidado colectivo como una práctica política desde la que cuestionamos los roles de género y fomentamos relaciones y formas de organización más justas y solidarias.

## Enfoque interseccional

Sabemos que las desigualdades no suelen ocurrir de una en una, sino que se sobrepone. Por eso, incorporamos un enfoque interseccional que visibiliza cómo el género, la clase, la edad, el origen étnico, la identidad sexual y otros ejes de exclusión se entrecruzan para configurar experiencias particulares de violencia, resistencia y lucha. Este enfoque nos orienta acerca de cómo se vive —y se enfrenta— la corrupción, la disputa por el territorio y las diversas violencias.

## Enfoque comunitario-intercultural.

En CTG reconocemos las desigualdades estructurales que han afectado a pueblos y comunidades históricamente excluidas. Desde lo comunitario, ponemos en el centro las formas propias de organización, defensa del territorio y toma de decisiones. Desde la interculturalidad, cuestionamos las estructuras coloniales, reconocemos la diversidad de formas de ser, conocer y organizar la vida. Apostamos por el diálogo y la colaboración entre diferentes culturas con respeto y equidad. En conjunto, estos elementos nos permiten impulsar procesos de incidencia situados y solucionar problemas públicos que respetan la autonomía de las comunidades.

# Fase I. Reconocernos

## Criterios de elegibilidad y mapeo de grupos organizados.

En esta primera etapa, definimos de manera colectiva los criterios de elegibilidad para identificar a los grupos poblacionales con los que podemos generar un acompañamiento coherente con nuestra misión, visión y enfoques, así como las características organizativas que serán consideradas. Definido todo esto, realizamos un mapeo estratégico para reconocer a los grupos que cumplen con los criterios mínimos y están alineados con las prioridades institucionales.

## Acercamiento y vinculación de grupos organizados.

Identificados los grupos, iniciamos el acercamiento. Este primer contacto puede darse ya sea porque desde CTG nos acercamos a los grupos organizados seleccionados, o bien porque los mismos grupos nos solicitan acompañamiento. En cualquiera de los casos, buscamos acercarnos mediante reuniones informativas y espacios de presentación mutua. El proceso concluye cuando ambas partes decidimos iniciar una colaboración conjunta.

## Diagnóstico organizativo y análisis de contexto sociopolítico.

A través de un proceso interno o participativo, elaboramos una descripción detallada de las capacidades del grupo, así como de las problemáticas internas y externas que enfrenta. Este diagnóstico nos permite valorar la pertinencia del acompañamiento y su adecuación al contexto sociopolítico más amplio. Además, facilita la identificación de riesgos, oportunidades y potencialidades para la incidencia.

## Fase II. Co-crear y planear

### Problema público identificado y priorizado participativamente.

En este punto, abrimos un proceso participativo para que, junto con el grupo, identifiquemos y prioricemos la problemática pública que quieran transformar. Este componente es fundamental para construir la ruta de incidencia situada, que apunte a transformar lo que afecta al grupo y pueda hacerlo mediante las estrategias y herramientas adecuadas.

### Plan de trabajo colaborativo y situado entre el grupo organizado y CTG

Una vez identificada la problemática y comprendido el contexto y las dinámicas del grupo, co-creamos un plan de trabajo que estructura el acompañamiento. Este plan se diseña siempre en consideración a las necesidades detectadas en el diagnóstico y promoviendo la participación activa del grupo. En algunos casos, desde CTG proponemos una versión inicial del plan, basada en nuestras capacidades institucionales, que después ajustamos de manera conjunta para asegurar su pertinencia, flexibilidad y enfoque situado.

### Ruta de incidencia diseñada participativamente.

Lo siguiente es diseñar una ruta de incidencia como un proceso colectivo que permita al grupo incidir de manera organizada, estratégica y contextualizada, es decir un mapa que guíe de forma estratégica la incidencia.

## Entre las acciones que activamos están:

01

### DELIMITACIÓN

La delimitación y el análisis profundo del problema público.

### OBJETIVO

La definición de un objetivo de incidencia.

02

03

### ESTRATEGIAS

La identificación de estrategias adecuadas al contexto y a las capacidades del grupo. En esta fase también priorizamos las estrategias para su implementación a corto, mediano y largo plazo.

### HERRAMIENTAS

La selección y jerarquización de herramientas útiles para implementar dichas estrategias.

04

05

## COMUNICACIÓN

La definición de estrategias de comunicación.

## MONITOREO

El diseño de mecanismos de monitoreo y evaluación de los avances.

06

07

## CALENDARIZACIÓN

La calendarización de acciones, considerando tiempos institucionales y comunitarios.

**A partir de este plan, podemos trazar una ruta realista, flexible y compartida, que incide hacia el logro de los objetivos definidos.**

## Fase III. Incidir

### Formación e intercambios para la incidencia.

En esta instancia, activamos procesos de fortalecimiento, ya sea de capacidades, conocimientos o habilidades, siempre con miras a potenciar la incidencia de los grupos organizados. Estos procesos en ocasiones son facilitados por CTG, pero también podrían ser propuestos por organizaciones especializadas en temas específicos o a través de intercambios horizontales y diálogo de saberes entre los propios grupos acompañados. Nuestra intención es que estas instancias ayuden a reforzar desde capacidades organizativas hasta la relación con la comunidad y con actores clave para la incidencia política y social.

### Articulación para la incidencia.

Promovemos procesos de articulación y construcción de alianzas estratégicas con otros actores que comparten agendas, territorios o luchas comunes. A veces, estos procesos surgen como una demanda directa de los grupos organizados; otras, desde CTG proponemos puentes estratégicos con actores que pueden atender las necesidades del grupo para incidir colectivamente. Al visibilizar las problemáticas compartidas, estas redes de apoyo evitan su represión u omisión, al tiempo que amplifican la legitimidad de las demandas frente a autoridades y espacios de decisión. Por su parte, la articulación con otros grupos organizados evita la fragmentación de los movimientos y amplifica las demandas compartidas, generando mayor fuerza política y legitimidad en los espacios de interlocución con autoridades y tomadores de decisiones.

### Estrategias de incidencia implementadas.

Una vez que el grupo organizado identificó su objetivo de incidencia —nuestro horizonte de acción—, empezamos a poner en marcha las estrategias de incidencia, es decir, el cómo vamos a cumplir con dicho objetivo. Estas estrategias se componen de modalidades, herramientas e insumos previamente planificadas. Asimismo, acompañamos las estrategias con acciones comunicativas y de visibilización que amplifican su impacto y fortalecen la narrativa de la demanda.

En este punto, desde CTG acompañamos e impulsamos la incidencia a través distintas modalidades, tales como:

**INTERLOCUCIÓN GUBERNAMENTAL EFECTIVA E INFORMADA, QUE PUEDE INCLUIR ACCIONES COMO:**

- Sensibilización de instituciones públicas y personas servidoras públicas.
- Elaboración de recomendaciones o propuestas de política pública.
- Evaluación de políticas e instituciones.
- Exigencia de cumplimiento de responsabilidades.

**CONSTRUCCIÓN DE ALIANZAS, QUE SE DESARROLLA A TRAVÉS DE ACCIONES COMO:**

- Construcción de contrapesos y formas articuladas de organización.
- Impulso de agendas comunes.

**AUDITORÍA SOCIAL Y PROCESOS ANTICORRUPCIÓN, QUE IMPLICA ACCIONES COMO:**

- Acompañamiento a denuncias ciudadanas.
- Observatorios de vigilancia.
- Seguimiento presupuestario.
- Monitoreo de proyectos, programas y políticas públicas.

**MOVILIZACIÓN PÚBLICA Y COHESIÓN COMUNITARIA, QUE INCLUYE ACCIONES ORIENTADAS AL:**

- Desarrollo de asambleas y espacios de diálogo.
- Visibilización pública y posicionamiento narrativo de la problemática.
- Generación de espacios de recreación, cuidado y expresiones artísticas.

**CONSTRUCCIÓN DE CONOCIMIENTOS Y EXPERIENCIAS COLECTIVAS, QUE SE MATERIALIZA EN ACCIONES COMO:**

- Investigación, uso de información y evidencia comunitaria.
- Recopilación y reconocimiento de los saberes y conocimientos locales y comunitarios.



Para hacer posible estas modalidades, contamos con diversas herramientas que facilitan su implementación y potencian el impacto del proceso de incidencia. Las herramientas pueden responder a una o varias modalidades. No trabajamos desde fórmulas fijas, las elegimos en función del contexto, capacidades y objetivos particulares. A continuación, algunas que CTG ha desarrollado o acompañado:

#### **HERRAMIENTAS RELACIONADAS CON LA INTERLOCUCIÓN GUBERNAMENTAL EFECTIVA E INFORMADA:**

- Espacios de participación ciudadana.
- Mesas y reuniones de diálogo.
- Sistematización de la información.
- Mapeo de aliados institucionales.

#### **HERRAMIENTAS RELACIONADAS CON LA CONSTRUCCIÓN DE ALIANZAS:**

- Activismo digital.
- Simbolización y adhesiones.
- Formación de formadores.
- Conferencias de prensa.

#### **HERRAMIENTAS RELACIONADAS CON LA AUDITORÍA SOCIAL Y PROCESOS ANTICORRUPCIÓN:**

- Solicitudes de acceso a la información.
- Análisis presupuestario.
- Auditorías comunitarias.

#### **HERRAMIENTAS RELACIONADAS CON LA MOVILIZACIÓN PÚBLICA Y COHESIÓN:**

- Artivismo.
- Seguridad colectiva.
- Narrativas y contranarrativas.
- Memoria histórica o comunitaria.
- Creación de materiales visuales.

#### **HERRAMIENTAS RELACIONADAS CON CONSTRUCCIÓN DE CONOCIMIENTOS Y EXPERIENCIAS**

- Diagnósticos.
- Consulta y uso de la información pública.
- Usuarios simulados.
- Indicadores construidos desde lo local y comunitario.

Uno de los valores agregados del acompañamiento de CTG es la co-creación de insumos de incidencia —como documentos, campañas, posicionamientos o acciones públicas— que materializan las estrategias elegidas. Este proceso es guiado por un equipo especializado que orienta, asesora y adapta el acompañamiento a las necesidades específicas del grupo.

Para que las estrategias se desarrollen efectivamente, mantenemos un seguimiento constante. Esto incluye reuniones presenciales y virtuales, trabajo asincrónico, espacios participativos y otras actividades colaborativas que nos permiten avanzar conforme al cronograma acordado y alcanzar metas a corto y mediano plazo.

## Evaluación y monitoreo participativo y transición del acompañamiento

A partir de los mecanismos de monitoreo y evaluación definidos en la planeación, desarrollamos procesos participativos para revisar que el acompañamiento conduzca efectivamente hacia el cumplimiento de metas a corto y mediano plazo. En esta fase también aplicamos indicadores para monitorear la pertinencia e impacto de las estrategias implementadas.

Estas evaluaciones permiten valorar los avances logrados, identificar áreas de mejora y decidir qué necesita el proceso en ese momento. De acuerdo con el contexto y el plan de trabajo de cada grupo, podemos acordar transiciones que incluyan el cierre del acompañamiento intensivo o el diseño de una nueva fase que siga fortaleciendo el objetivo de incidencia.

El cierre o reconfiguración del acompañamiento siempre lo hacemos de manera dialogada. Cuidamos que cada decisión respete los ritmos y prioridades del grupo, y que la autonomía, la sostenibilidad y la capacidad de incidir se mantenga.

# Comentarios finales

Este documento es una guía de referencia para quienes impulsan procesos de acompañamiento para la incidencia. No es —ni pretende ser— una receta cerrada o un instructivo que se aplique igual en cualquier escenario. Nuestra propuesta de modelo es una propuesta viva y flexible: se adapta a las personas, los territorios, las temáticas y los contextos específicos en los que se implementa. Esta adaptabilidad nace de la convicción de que no existe una única forma de incidir y de que las estrategias más potentes son las que se construyen desde lo situado y lo colectivo.

Con todo, reconocemos que el acompañamiento no siempre garantiza que los procesos lleguen hasta donde imaginamos. Las condiciones sociales, políticas o territoriales pueden cambiar de forma inesperada y obligarnos a hacer una pausa o redirigir el proceso, incluso habiendo hecho diagnósticos rigurosos. Por eso, en todas las fases apostamos por la apertura al cambio, la lectura constante del contexto y la escucha activa.

Cada fase que presentamos en este modelo implica una técnica, actividades y materiales que adaptamos a cada grupo, a cada agenda y a las capacidades específicas de quienes acompañamos. Nuestro objetivo es generar condiciones para la autonomía organizativa que instalen en los grupos las capacidades necesarias para continuar, replicar o transformar sus propias rutas de incidencia.

Finalmente, queremos subrayar que la sostenibilidad de cualquier proceso de incidencia depende tanto del compromiso de los grupos organizados como de las necesidades contextuales que atraviesan. Nuestro modelo parte de una relación horizontal en la que CTG acompaña, pero en ningún caso sustituye las decisiones y los liderazgos de los colectivos que defienden sus derechos y territorios.

---

